



AGENDA

Agenda non exhaustif sous réserve de modifications. Informations complémentaires sur www.provins.net

Festival Inventio 2025

A travers le programme de cette 10^{ème} édition - dont la thématique « *A suivre* » porte aussi notre confiance pour pérenniser l'initiative d'INVENTIO, concerts, créations, spectacles, ateliers et rencontres culturelles conjuguant musique et mots, voilà une édition qui stimulera l'imagination... Le parcours du festival INVENTIO sera semé d'escalades dans des sites remarquables devenus rituels et s'enrichira de découvertes patrimoniales... L'entree d'artistes, rassemblés autour du violoniste Leo Martilier, vous invitent de mai à septembre à de belles surprises musicales et culturelles. Le vivre-ensemble à l'honneur avec des avant-concerts, occasions de rencontres et d'échanges et des après-concerts gourmands valorisant les produits du territoire.

Chaque concert est suivi d'un moment de convivialité partagé avec les artistes. Retrouvez d'autres événements dans le cadre du Festival Inventio en Bassée-Montois et en Ile-de-France.

- **Date :** du 29 avril au 20 septembre
- **Contact :** 01 64 01 59 29
- **Programmation et réservation :** www.inventio-music.com
- **resaconcert@orange.fr** • 01 64 01 59 29

Salon des Artistes en Bassée Montois

Expositions et démonstrations d'artistes du territoire Bassée-Montois.

- **Dates :** samedi 26 et dimanche 27 avril 2025
- **Lieu :** Gymnase de Gouaix
- **Contact :** Communauté de Communes Bassée-Montois

- Tél. : 01 60 67 76 95 • Site Internet : www.cc-basseemontois.fr
- Mail : culture@cc-basseemontois.fr

Festival Photo Nature

Un festival de photographes animalières et de nature regroupant une trentaine d'artistes. Des rencontres et échanges autour de la photographie de nature.

- **Dates :** samedi 17 et dimanche 18 mai 2025
- **Lieu :** Gurcy-le-Châtel. 2 sites d'exposition : la salle polyvalente Marc Fromion (11 rue Descartes) et la maison d'initiation à la nature (10 rue Ampère).
- **Contact :** Nadine Villiers
- Tél. : 06 72 84 86 73 • Site Internet : mairie-gurcylechate.fr
- Mail : nadine.villiers@orange.fr

Grande foire-expo de Bray-sur-Seine

La grande foire expo de Bray-sur-Seine, le rendez-vous de la Bassée ! Habitat, décoration, jardinage, automobile, menuiserie, artisanat... Retrouvez plus de 80 exposants et venez à la rencontre des bénévoles et des associations ! Vous y trouverez aussi une fête foraine.

- **Dates :** samedi 17 et dimanche 18 mai 2025
- **Lieu :** Bray-sur-Seine
- **Contact :** Mairie de Bray-sur-Seine
- Tél. : 01 60 67 10 11 • Site Internet : www.bray-sur-seine.fr
- Mail : mairiebray.sophie.michel@orange.fr

Festival de Bandes dessinées

Pour les amoureux des bulles ! Dédicaces, animations, ateliers...

- **Date :** samedi 7 juin 2025
- **Lieu :** Bray-sur-Seine (sous la Halle)
- **Contact :** Association Bulles de Bray
- Tél. : 06 83 01 83 94 • Facebook : @bullesdebray
- Mail : bullesdebray@gmail.com

On joue en Bassée-Montois

Une journée intergénérationnelle de soutien à la pratique de l'éducateur et ludique autour de la thématique du jeu. De nombreuses activités proposées par les associations et partenaires de la manifestation. Entrée libre et gratuite.

- **Date :** mercredi 11 juin 2025
- **Lieux :** rue des pâtures, Bray-sur-Seine
- **Contact :** Communauté de Communes Bassée-Montois
- Tél. : 06 33 06 80 58 - 06 76 63 56 65
- Site Internet : www.cc-basseemontois.fr

Musique en Bassée-Montois

Une semaine dédiée à la musique : concerts et animations pour petits et grands.

- **Date :** du lundi 16 au dimanche 22 juin 2025
- **Lieux :** dans plusieurs communes du territoire. Se renseigner.
- **Contact :** Communauté de Communes Bassée-Montois
- Tél. : 01 60 67 76 95 • Mail : c.savourat@cc-basseemontois.fr
- Site Internet : www.cc-basseemontois.fr

Fête historique du pays Bassée-Montois

Rendez-vous au parc René Cassin qui jouxte la place des Jeux de Donnemarie-Dontilly, pour une édition qui a pour thème « Terre à terre ».

- **Date :** dimanche 29 juin 2025
- **Lieu :** Donnemarie-Dontilly
- **Contact :** association A.Crê.De.Pô
- Tél. : 06 86 28 12 36 • Mail : acredepo@orange.fr
- Site Internet : www.acredepo.fr

Donnemarie à la bougie

Pour découvrir ce beau village d'une manière singulière et magique... Apportez votre panier repas pour dîner dans la magnifique cloître à la leur de la bougie.

- **Date :** vendredi 29 août 2025
- **Lieu :** dans le village de Donnemarie-Dontilly
- **Contact :** Mairie de Donnemarie-Dontilly
- Tél. : 01 64 60 21 80 • Mail : mairie-donnemarie@wanadoo.fr

La Bidonaise

Sur le modèle des courses de caisses à savon, chaque participant descendra une partie de la Seine à l'aide d'une embarcation faite maison.

- **Date :** dimanche 31 août 2025
- **Lieu :** départ à Jaunes, arrivée à Bray-sur-Seine
- **Information :** site Internet : www.bray-sur-seine.fr

Randonnée musicale

Ballade de découverte (environ 17 km) du patrimoine naturel, bâti et musical. Un concert est donné dans chaque village traversé. Il faut acquieser un passeport en vente à la Maison de la presse à Bray-sur-Seine ou bien le matin du départ (prix 15 €).

- **Date :** samedi 30 août 2025
- **Lieu :** à partir de Courton-le-Haut
- **Contact :** Patrimoine et Culture en Bassée-Montois
- Tél. : 01 60 67 24 26 • Portable : 06 84 37 34 82
- Site Internet : <https://patrimoineetcultureenbasseejmdofree.com>

24h tout terrain de France

Entrez dans la légende des courses automobiles de 24h ! Près de 80 bolides au départ et 300 pilotes en retails engagés dans une course folle contre le temps... Une fois encore, le village de Fontaine-Fourches accueillera cette 33^{ème} édition qui promet déjà un beau spectacle !

- **Dates :** samedi 13 et dimanche 14 septembre 2025
- **Lieu :** Fontaine-Fourches
- **Site Internet :** www.it24.fr

Journées européennes du Patrimoine

Venez profiter de ce week-end pour découvrir le patrimoine du territoire.

Plusieurs associations proposent des expositions, des balades en calèche ou encore la visite des églises.

- **Dates :** samedi 20 et dimanche 21 septembre 2025
- **Lieux :** Donnemarie-Dontilly, Montigny-Lencoup, Bray-sur-Seine, ...
- **Contact :** renseignez-vous auprès des mairies concernées.

AutoRetro

En tout, ce sont près de 600 véhicules anciens que les passionnés pourront découvrir.

Exposition, bourse d'auto, camions, motos, tracteurs, moteurs fixes, caravanes, miniatures, etc. Animations, buvette et restauration sur place. Entrée libre.

- **Date :** samedi 27 et dimanche 28 septembre 2025
- **Lieu :** Port de Bray-sur-Seine
- **Contact :** 06 27 82 20 49

Ateliers d'Artistes

Un grand week-end où les artistes du territoire vous ouvrent les portes de leurs ateliers. Cette manifestation regroupera près d'une trentaine d'artistes. Allez à leur rencontre en toute convivialité.

- **Dates :** samedi 11 et dimanche 12 octobre 2025
- **Lieux :** plus de 20 lieux sur tout le territoire
- **Contact :** Communauté de Communes Bassée-Montois
- Tél. : 01 60 67 76 95 • Mail : culture@cc-basseemontois.fr
- Site Internet : www.cc-basseemontois.fr

Salon ARTisanat et Passion

Un salon de créateurs et d'artistes. Retrouvez toute la journée huit artisans aux idées et créations originales et uniques ! Vous aurez ainsi l'occasion de découvrir de nombreux savoir-faire et allez à leur rencontre en toute convivialité.

- **Date :** samedi 8 novembre 2025
- **Lieu :** Salle polyvalente à Hermé
- **Contact :** Christine Saint-Cécile • Tél. : 01 60 67 76 95
- Mail : c.savourat@cc-basseemontois.fr
- Page Facebook : ARTISANAT & PASSION à Hermé

Un mot, une phrase, un livre

Un événement littéraire qui a tout pour plaire aux petits comme aux grands ! Entrée libre et gratuite.

- **Date :** samedi 22 novembre 2025
- **Lieu :** Bray-sur-Seine
- **Contact :** Communauté de Communes Bassée-Montois
- Tél. : 01 60 67 76 95 • Mail : culture@cc-basseemontois.fr
- Site Internet : www.cc-basseemontois.fr

Animations de Noël

■ **FÉRIES DE NOËL À VIMPELLES :**

- De début décembre 2025 à début janvier 2026 : décors et illuminations répartis dans tout le village avec des temps forts : marché de Noël, feu d'artifice...

■ **MAIRIE DE BRAY-SUR-SEINE :**

- **Marché de Noël :** samedi 29 novembre 2025. Le petit train sera présent les deux jours. Un orgue de barbarie animera le marché tout le samedi. Avec stands de vin chaud, de crêpes, ... Le marché aura lieu sous la halle et place de l'Église.
- **MAIRIE DE DONNEMARIE-DONTILLY :**
- **Concert de Noël :** vendredi 12 décembre à 20h à l'église de Donnemarie-Dontilly.
- **Marché de Noël :** samedi 13 décembre à la Place des Jeux.
- **Spectacle de Noël :** samedi 13 décembre.

RESTAURATION

- R1 Le Flamboyant**
Café, brasserie, boulangerie. Progres des menus du jour pour le déjeuner.
Localisation : 63 grande rue, 77480 BRAY-SUR-SEINE
Périodes d'ouverture sur l'année : ouvert du lundi au vendredi 7h30-20h.
Ferme le dimanche.
Tarifs : les formules - Menu complet le samedi 19,50 € - entrée/plat/dessert le samedi 14,50 € - Plat du jour la semaine : 14 €. Menu complet le samedi 23,50 € - entrée/plat ou plat/dessert le samedi 15,50 € - Plat du jour la semaine : 14 €. Les plus : terrasse en été.
Contact : 01 60 67 11 59
- R2 Il Ristorante**
Cuisine italienne et pizzeria. Toute la carte à volonté sur place ou à emporter.
Localisation : 56-58 grande rue, 77480 BRAY-SUR-SEINE
Périodes d'ouverture sur l'année : restaurant ouvert tous les jours excepté le lundi soir de 12h à 14h le midi et de 19h à 22h le soir en semaine (22h30 les vendredis et samedis soirs)
Tarifs : plats et pizzas à la carte à partir de 10,90 €
Les plus : terrasse extérieure de 17 m² au 10^{ème} étage.
Contact : 01 60 67 84 61
- R3 Au Bon Laboureur**
Fenux par Gilles et Lorien Mont, cette table fait la part belle aux produits du marché. Dans la jolie salle du restaurant ou le salon privé, Gilles met avec une cuisine gourmande de saison et des spécialités de poissons selon les caprices de la mer.
Localisation : 2 rue grande, 77480 BRAY-SUR-SEINE
Périodes d'ouverture sur l'année : fermé le mardi soir, le mercredi toute la journée et le dimanche soir.
Tarifs : carte ou menus. Menu à 19 €, 39 €, 49 € et 47 €.
Les plus : sélectionnée par le guide Michelin 1998 et le Guide Gault & Millau depuis 2011 (1 Toque).
Contact : 01 60 67 10 81 • Mail : aubonlaboureur@hotmail.fr • Site Internet : aubonlaboureur.com
- R4 La Guinguette de Bray**
Cuisine traditionnelle française de brasserie sur bord de Seine. Parmi les spécialités : moules frites, filet de ranaillac, andouillette de foyes dressée main, saumon d'égroux barbecue.
Localisation : 435 rue de la Plage, 77480 BRAY-SUR-SEINE
Périodes d'ouverture sur l'année : ouvert toute l'année du mardi au samedi de 12h à 13h45, du lundi au samedi en juin, juillet et août. Ouvert du jeudi au samedi de 19h à 23h45. Fermé le dimanche.
Localisation : 2 rue grande, 77480 BRAY-SUR-SEINE
Périodes d'ouverture sur l'année : tous les jours de 12h à 14h.
Tarifs : carte ou menus. Menu à 14,50€ le midi hors boissons du lundi au vendredi midi. Menu à 22€ du jeudi au samedi soir.
Contact : 01 60 67 40 28 • Mail : laguinguettebray@gmail.com
- R5 P.A.D. La Maison de l'Hambourgeois**
Restauration rapide - Large carte d'hambourgeois accompagnés de frites maison. Sur place et à emporter.
Localisation : 232 avenue Alain Peyrrière, 77480 BRAY-SUR-SEINE
Périodes d'ouverture sur l'année : du mardi au samedi de 11h45 à 13h45 - du mercredi au samedi de 18h45 à 21h. Fermature le dimanche et lundi.
Contact : 01 64 00 49 22 • Mail : padrestauration@orange.fr • Facebook : PAD7480
- R6 Le Relais des Sarrasins**
Établissement familial au cœur d'un petit village du Montois. Dans une ambiance champêtre, vous dégusterez des mets traditionnels. Possibilité de déjeuner ou de dîner en terrasse. Possibilité d'accueil de groupes.
Localisation : 4 place des tilleuls, 77520 CESSY-EN-MONTOIS
Périodes d'ouverture sur l'année : du mardi au samedi midi et soir et le dimanche midi.
Tarifs : menu carte à partir de 16,50 €
Contact : 01 64 00 18 12 • Mail : jeanchristophe.lenoir77520@gmail.com • Site Internet : <https://les-sarrasins.business.site>
- R7 Le Lion d'Or**
Restaurant familial et convivial depuis 50 ans, nous servons une cuisine traditionnelle maison avec des produits frais et dans la mesure du possible locaux.
Localisation : 18 rue de la mairie, 77152 EXERLY
Périodes d'ouverture sur l'année : ouvert les mîdis en semaine. Sur réservation les week-ends pour des événements.
Tarifs : plat du jour à 15€. Entrée/plat/fromage ou dessert à 22€.
Contact : 06 70 11 50 58
- R8 Casa Fregona**
Venez à la rencontre de Mickael, grand passionné de pizzas italiennes cuites au feu de bois, diplômé de l'école française de pizzaiolo. Toutes ses pizzas sont à emporter, faites sur place avec des produits frais.
Localisation : 5 ter rue des Augères, 77520 DONNEMARIE-DONTILLY
Périodes d'ouverture sur l'année : du mardi au samedi midi 12h - 13h15. Du mardi au jeudi soir 16h - 21h20. Vendredi et samedi soir 16h - 22h.
Contact : 07 52 07 27 89 • Mail : casafregona77@gmail.com
- R9 La Croix blanche**
Le chef Johann Griot vous propose une carte réalisée autour de produits frais qui changent au fil des saisons dans un cadre contemporain avec un mobilier moderne.
Localisation : 2 place du marché, 77480 DONNEMARIE-DONTILLY
Périodes d'ouverture sur l'année : fermé le dimanche soir, lundi soir ainsi que le mardi et mercredi toute la journée.
Tarifs : Régas proposés sous forme de menus • Plat et café gourmand 33€ - Plat assiette de fromages café gourmand 37€ • Entrée plat/fromage ou dessert 15€ • Entrée plat/fromage et dessert 16€ • Entrée poisson/paquet glace viande fromage et dessert 17€ • Menu enfant 10€
Les plus : référencé par le Guide Michelin depuis 2014.
Contact : 01 64 40 47 87 • Mail : la-croix-blanche0525@orange.fr • Site Internet : www.restaurant-croixblanche.fr
- R10 Les Douves**
Le restaurant est situé au cœur du village. Actives activités : bar, loto, table.
Localisation : 18 rue de la mairie, 77152 EXERLY
Périodes d'ouverture sur l'année : tous les jours de 7h à 20h, sauf le dimanche
Tarifs : à partir de 15 € - Formule rapide ou à emporter
- R11 L'Escalé**
Restauration traditionnelle avec des produits frais et locaux. La terrasse d'été est l'endroit idéal pour profiter d'un repas en plein air. Ambiance familiale et conviviale.
Localisation : 11 route nationale, 77450 JUREMONT
Périodes d'ouverture sur l'année : La carte est ouvert du mardi au jeudi de 12h à 14h.
Tarifs : tarif par plat. Au choix entrées, plats, desserts, boissons. Ticket moyen du repas: 22€.
Les plus : terrasse extérieure.
Contact : 01 64 00 83 26 • Facebook : Equipi/escalé • www.lesescaliers.fr
- R12 Restaurant Che Grand'Mère**
Pour vos repas, faites une halte au café du Musée ou manger au restaurant Che Grand'Mère. Cuisine traditionnelle dans une ambiance familiale et chaleureuse. Terrasse par beau temps. Devant la grande verrière, admirez notre Feu d'Éclairé de 18 mètres de haut, éclairé les vendredis et samedis soir pour votre plus grand bonheur !
Localisation : 3 route de Bray-sur-Seine, 77134 LES DRMES-SUR-VOULZIEUX
Périodes d'ouverture sur l'année : La carte est ouvert du mardi au jeudi de 9h à 19h30 en été, de 9h à 18h en hiver et toute l'année les vendredis et samedis de 9h à 22h30.
Tarifs : Plats à la carte - menu enfant à 10,50 €
Contact : 01 60 83 83 32 • Site Internet : <https://museedelaindretreits.com>

Randonnées pédestres en Bassée-Montois

Randonner en Provenois et Bassée-Montois 60 circuits de randonnées pédestres pour découvrir les lieux insolites de Provens et sa région. Chacun trouvera chaussure à son pied parmi les nombreuses boucles de 5 à 26 km. A télécharger sur www.provins.net, également disponible en version papier à l'Office de Tourisme de Provens et au bureau d'informations de Bray-sur-Seine. Projet réalisé avec l'aide du Codérando 77 et le soutien des intercommunalités du territoire Bassée-Montois et du Provenois.

Découvrez également tous les parcours de randonnée en Bassée-Montois sur le site internet de la Communauté de Communes : www.cc-basseemontois.fr/fr/randonnees-pedestres



HÉBERGEMENTS

- H1 Chambres d'hôtes Les Petites Touilles**
Situées au cœur de Bray-sur-Seine dans une maison du 19^{ème} siècle qui allie le charme de l'ancien et le confort moderne. Deux chambres privées avec salle de bain et accès indépendant : une chambre double et une chambre familiale pouvant accueillir jusqu'à 4 personnes. Petit déjeuner servi au jardin en toute tranquillité.
Localisation : 1 rue du général Lectecr, 77480 BRAY-SUR-SEINE
Périodes d'ouverture : toute l'année
Tarifs : chambre double : 90 €, chambre familiale : 120 €. Petit déjeuner inclus.
Contact : 06 14 49 11 79 • Mail : lespetiteslouilles@orange.fr
- H2 Péniche Lafurka**
Cette ancienne péniche de transport fluvial entièrement restaurée vous propose 4 chambres pouvant accueillir jusqu'à 10 personnes... Vous pourrez profiter de deux terrasses avec vue sur la Seine, de sa piscine à vide avec cuisine équipée et vous détendre dans son jacuzzi extérieur et hammam. Venez découvrir la Seine à temps d'un dîner croisière.
Localisation : Située sur les quais de BRAY-SUR-SEINE. Entrez à Lafurka = dans garage fermé à usage commercial et destination.
Périodes d'ouverture : toute l'année.
Tarifs : privatisation de la péniche le weekend 650 € pour 10 pers., semaine 1 500€ pour 10 pers. Dîner compris 60€ / pers. et un minimum de 8 pers. sur réservation.
Les plus / services : jacuzzi, hammam, croisière.
Contact : 06 62 62 47 19 • Facebook : lafurka • Site Internet : lafurka77.wixsite.com/lafurka77
- H3 Camping La Peupleriaie**
Le camping est idéalement situé en bord de Seine, sur un vaste terrain ombragé. Il dispose de 234 emplacements dont 20 mobil-homes pouvant accueillir 2 à 6 personnes ainsi que 2 vélosites routières en bois, tout confort pour 4 pers. Services : eau et électricité.
Localisation : 47 rue de la Populairie, 77480 BRAY-SUR-SEINE
Périodes d'ouverture : du 1^{er} mai au 30 novembre.
Les plus / services : Proximité du centre-ville et des supermarchés, à deux pas de la piscine municipale. Hand-ball, volley-ball, basket-ball, tennis et foot en herbe. A 200m : location de VTT / VTC électriques.
Contact : 06 40 48 47 14
- H4 Hôtel-restaurant Au Bon Laboureur**
L'hôtel Au Bon Laboureur est composé de 4 chambres dans une ambiance chaleureuse pour votre plus grand confort pouvant accueillir jusqu'à 18 personnes.
Tarifs : chambre avec salle de bain et TV mais WC sur le palier : de 56 € pour 1 personne à 175 € pour 4 personnes + chambre avec salle de bain, TV mais WC tout confort : 80 € + Junior suite comprenant un séjour, une chambre double et une chambre avec 2 lits supplémentaires : de 80 € pour 1 personne à 180 € pour 4 personnes.
Localisation : 2 rue grande, 77480 BRAY-SUR-SEINE
Périodes d'ouverture : fermé le mercredi toute la journée et le mardi et dimanche soir.
Langues parlées : français, anglais.
Contact : 01 60 67 10 81 • Mail : aubonlaboureur@hotmail.fr • Site Internet : www.aubonlaboureur.com
- H5 Hôtel le Flambyant**
2 chambres doubles, 1 chambre triple.
Localisation : grande rue, 77480 BRAY-SUR-SEINE
Périodes d'ouverture : toute l'année.
Tarifs : 2 chambres doubles à 50 €. 1 chambre 3 pers à 60 €.
Les plus / services : WiFi gratuit.
Contact : Mire ROCHE : 01 60 67 11 59
- H6 L'Évasion en Bord de Seine**
Maison à deux pas de la Seine et des commerces, cuisine ouverte sur un salon vitré dans une ambiance très calme. Possibilité de louer jusqu'à 3 personnes. 2 étages avec deux chambres de 3 à 2 personnes.
Localisation : 4 rue du Président Carnot, 77480 BRAY-SUR-SEINE
Périodes d'ouverture : toute l'année.
Contact : Alexia - Your Prime Host : 06 59 84 19 03 • mail : yourprimetost@gmail.com

- H7 Gîte la Bergerie de Cessoy**
Situé en Seine-et-Marne, à 4 km de Donnemarie et 15 km de Provins, le gîte rural "la Bergerie" est situé au cœur d'un petit village de charme du Montois, à proximité des commerces et de nombreux sites touristiques. Petit jardin privatif avec mobilier et barbecue. Garage pour 2 véhicules.
Localisation : 4 Place des Tilleuls, 77520 CESSY-EN-MONTOIS
Périodes d'ouverture : toute l'année
Tarifs : pour 1 semaine pour 1 à 3 personnes. Basse saison : 210 €. Moyenne saison : 200 €. Haute saison : 300 €
Contact : Roseline et Michel MOURADOU : 01 60 47 47 30 • Portable : 06 74 63 75 46 ou 06 18 51 89 22 35 • Mail : labergeriedecessoy@gmail.com • Site Internet : www.lesesvesdeflambain.com
- H8 Gîte le Jardin de la Blanche**
Le Jardin de la Blanche est situé au cœur d'un petit village de charme du Montois, à proximité de nombreux sites touristiques. Gîte de plain-pied indépendant avec un jardin privatif. Au RDC, salle de vie avec coin cuisine, espace repas et salon (canapé-lit 2 pers et TV). 1 chambre composée de 2 lits (90). Salle d'eau avec douche à l'italienne, WC, bain, frigo, four.
Localisation : 3 rue du souc, 77520 CESSY-EN-MONTOIS
Périodes d'ouverture : toute l'année.
Tarifs : à partir de 230 €. La semaine (location forfait comprise)
Contact : Mire ROCHE : 06 40 47 47 30 • Mail : commedemange@orange.fr
- H9 Chambres d'hôtes le Relais Sainte Catherine**
5 maisons anciennes d'hôtes vous attendent dans un environnement verdoyant et agréable. Au RDC, salle des petits déjeuners. Au 1^{er} : 4 chambres de 2 à 4 personnes, dont 2 avec SDB/WC et 2 avec SDB/WC. Un chalet de 4 personnes avec SDB/WC, accessible aux personnes à mobilité réduite. Espace détente sur la mezzanine. Terrasse ombragée. Jardin : 5 hectares. Lin bibbe. Haute église et boxes. A proximité de Donnemarie-Dontilly, de Dieulouart et de Paris. Animaux interdits.
Localisation : 2 rue de la Vallée, 77520 CESSY-EN-MONTOIS
Périodes d'ouverture : toute l'année.
Tarifs : à partir de 74 €/nuit - petit déjeuner inclus. Lit supplémentaire à 7 €. C. Location : 1500 € / semaine
Les plus / services : Location salle de réception à 300 € le vendredi soir ou dimanche midi, comprenant la mise à disposition des chambres.
Langues parlées : français, anglais.
Contact : Catherine DELORME : 06 84 12 55 80 ou Angélique : 06 84 48 84 97 • Mail : contact@gite-cessoy.com ou angélique.pascucci@wanadoo.fr
- H10 Domaine de la Pépinière**
Cettes propriété typiquement Briarde offre 4 gîtes pour une capacité totale de 80 couchages. Salon cathédrale, grande chambre monumentale, grand canapé-lit, cuisine équipée et salles de réception le tout sur un parc arboré et des clos de mur de 7 hectares.
Localisation : Hameau du Plessis, rue du Plessis, 77126 CHÂTEAUYAN-SUR-SEINE
Périodes d'ouverture : toute l'année
Tarifs : sur devis pour les groupes et les particuliers
Les plus / services : Salle de réception pour accueillir les mariages, les fêtes de famille, les cocoonings, mais aussi des séminaires d'entreprises, teambuilding et journées de travail. Formule "All inclusive" ou à la Carte.
Contact : Iréneville et Damien : 06 14 22 44 44 • Mail : jopagnon@hotelma.fr • Site Internet : www.jopagnon.info ou www.lapepiniere.fr
- H11 Chambres d'hôtes la Fourmière**
2 doubles chambres d'hôtes pour 2 et 3 personnes, aménagées à l'étage de cette propriété de caractère du XVIII^{ème} siècle. Cuisine indépendante. Grandes SDB WC privés. Chambres non-fumeur. Possibilité d'un couchage supplémentaire à 1 pers dans une des chambres. Le bébé sur demande. Petit déjeuner servi dans une salle réservée aux hôtes, ou dans le jardin lorsque le temps le permet. Confortes et Kyojufji maison, possibilité de brunch (sur réservation).
Localisation : 12 rue de la Porte de Meun, 77520 DONNEMARIE-DONTILLY
Périodes d'ouverture : ouverture du 1^{er} mai au 30 septembre. En dehors de cette période, consulter les propriétaires.
Tarifs : 1 personne 80 € - 2 personnes 100 € - 3 personnes 118 €
Contact : Pascale et Patrice PASCAU : 06 85 82 57 01 • Mail : pascalepascou@free.fr

- H12 Les Rêves de Flambin**
A 80 km de Paris et à 14 km de Provins, « Les Rêves de Flambin » sont quatre superbes chalets d'hôtes propices à la détente. Au RDC : salle des petits déjeuners à base de produits locaux et locaux. Au 1^{er} étage, 4 chambres d'hôtes aux univers bien différents, comprenant toutes une salle de bain privée. La tranquillité de l'été, couplé à un cadre magnifique, vous fera entrer dans une petite bulle de verdure.
Localisation : 32 rue du Château, 77114 GOUAUX
Périodes d'ouverture : toute l'année
Tarifs : à partir de 300 €. La semaine (chauffage électrique au supplément).
Les plus / services : location draps possible (100€/lit). Animaux non autorisés.
Langues parlées : Anglais - Espagnol - Français
Contact : 06 95 50 34 91 ou 06 30 34 38 38 ou 01 60 39 40 54 • Mail : odile-oudou@wanadoo.fr • Facebook : Gite Seine et Marne • Site Internet : gites-de-france.com
- H13 Domaine des Étangs de la Bassée à Graven**
Des lodges haut de gamme peuvent accueillir 5 ou 8 personnes. A 80 km au sud de Paris et 27 km de Provins, sur un domaine de plus de 34 ha. Chaque lodge est isolé et bénéficie d'une terrasse toute équipée avec vue panoramique sur son étang. Des hébergements insolites : bulles d'hôtes, cabanes perchées ou dîners sur l'eau. Pour les événements privés (mariage, anniversaire, fête) ou professionnel (séminaire, team building, réunion de travail), notre Domaine vous propose différents espaces à l'atmosphère adaptée pour créer l'ambiance qui vous ressemble : deux espaces de réception. La Villa Carpe Diem de l'été avec sa terrasse de 150m² sur pilotis ainsi que le Club House et sa terrasse abritée d'un large auvent, sont des hébergements et atypiques offrant une vue panoramique sur les étangs. Privatisations de 12 à 150 personnes. Capacités d'accompagnement sur le domaine de plus de 100 personnes.
Localisation : 4 Chemin de la Tombe, 77118 GRAVEN
Périodes d'ouverture : toute l'année.
Tarifs : en lodge gamme Privatisé (8 pers) à partir de 330 € la nuit. En Villa Carpe Diem : à partir de 1 800 € / 2 nuits. En Villa Rusticole à partir de 190 € / 2 nuits. Hébergements insolites à partir de 9 € la nuit.
Les plus / services : piscine (accès dans le jardin) - activités sportives : Baignoire sur serviette, ballade en barque, paddle, initiation pêche au kill pour adulte et enfant, pêche, ping-pong, terrain basket ball / badminton, terrain avec cages de Football, aire de jeu enfant avec trampoline, volaine, rétro, avec une animatrice, babyfoot, plats traités à réchauffer, barbecue. Options : Accueil romantique avec champagne ou sans alcool, service de petit-déjeuner.
Langues parlées : français, anglais.
Contact : 06 14 76 26 96 • Mail : contact@etangsdelabasse.com • Site Internet : <https://etangsdelabasse.com>
- H14 Ferme de Quinette**
Ressourcez-vous à la Ferme de Quinette dans un cadre naturel au bord

BASSÉE-MONTOIS

À une heure de Paris et situé à l'extrémité sud-est de l'Île-de-France, le territoire Bassée-Montois est riche d'un patrimoine naturel et rural.

La Bassée, ou vallée de Seine, est une zone humide remarquable et unique par sa faune et sa flore.

Le Montois est quant à lui un espace plus vallonné, parsemé de bois et de petits villages typiques.

C'est une terre de passage, les hommes y sont présents 5 000 ans avant notre ère. Au Moyen Âge, avec les comtes de Champagne, l'essor des foires et l'économie florissante, chaque village édifie son église. Certaines d'entre elles seront modifiées au cours des siècles et des guerres, mais un riche patrimoine digne d'intérêt, simple et émuant, subsiste.

Au rythme de vos balades, découvrez la ravissante chapelle de Baby, la halle de Bray-sur-Seine, les lavoirs de l'époque Napoléon III, l'église de Paroy, le cloître de Donnemarie-Dontilly, ainsi que tous les autres trésors du territoire Bassée-Montois.

INFOS PRATIQUES



Bureau d'information touristique Bassée-Montois à Bray-sur-Seine

Du 1^{er} mai au 27 septembre : du mardi au samedi de 9h30 à 12h et de 13h à 17h30.

• Tél. : 06 37 07 19 68



Le reste de l'année, s'adresser à Provins Tourisme

- Du 29 mars au 2 novembre : tous les jours de 9h à 18h30.
- Du 2 janvier au 28 mars, et du 3 novembre au 31 décembre : tous les jours de 9h30 à 17h.
- Fermeture annuelle de Provins Tourisme et de tous les monuments le 1^{er} janvier et le 25 décembre.

- Tél. : 01 64 60 26 26
- Site Internet : www.provins.net
- Mail : info@provins.net



A VOIR / A FAIRE 1

La réserve naturelle nationale de la Bassée

La réserve naturelle nationale de la Bassée est un espace protégé situé au cœur de la vallée de la Seine. Entre terre et eau, elle couvre 854 ha, ce qui en fait la plus grande réserve d'Île-de-France. Ses nombreux milieux naturels remarquables abritent près de 1 250 espèces végétales et animales dont beaucoup sont rares et menacées.

Pour découvrir ce joyau de la nature, la réserve organise des animations tout l'année, à destination des petits comme des grands. Des visites guidées sur les thématiques de votre choix peuvent également vous être proposées, sur demande.

Vous préférez une promenade en autonomie ? Deux sentiers de découverte sont accessibles :

- **Le sentier de la Cocharde** est situé à Gouaix, autour d'un plan d'eau bordé par la forêt. Tout au long de ce circuit de 2km, vous ferez la connaissance de Mirabelle le Crapaud commun et profiterez de beaux points de vue !



- **Localisation** : Maison de la réserve, 1 rue de l'église, 77114 Gouaix
- **Horaires** : de 9h à 18h du lundi au jeudi, le vendredi de 9h à 17h
- **Contact** : 01 64 00 06 23 • Mail : labassee@espaces-naturels.fr
- **Site Internet** : www.reserve-labassee.fr
- **Facebook** : <https://www.facebook.com/reserve.labassee.agrenaba>
- **Instagram** : [reservenaturelledelabassee](https://www.instagram.com/reservenaturelledelabassee)



A voir, à faire en BASSÉE-MONTOIS

1. Réserve naturelle nationale de la Bassée
2. Cloître de Donnemarie-Dontilly
3. Étang de pêche les Sécherons
4. Ski nautique à l'étang de la Souricière
5. Écomusée du Bassée-Montois
6. Ferme de Sigy
7. Les Ailes de la Bassée - ULM
8. Randonnée équestre
9. Canoë-kayak
10. Halle de Bray-sur-Seine
11. Piscine municipale de Bray-sur-Seine
12. Halle fluviale communale de Bray-sur-Seine
13. Etang Fédéral de pêche
14. Espace Naturel de Champmorin
15. Musée de la vie d'autrefois - 1800/1950

Point d'information touristique

- H Hébergements
- R Restauration



Randonnée équestre 8

Mélanie et Hymioa vous proposent de partager leur passion des chevaux lors de cours, compétitions, balades, passages de galops... Le tout sur des chevaux et poneys totalement sélectionnés pour satisfaire petits et grands. Différentes disciplines sont proposées : dressage, saut d'obstacles, hunter, complet, endurance, TREC.

En initiation : horse ball, voltige, pony games, randonnée, équifun, équefeel.



- **Localisation** : Équité-Libre - 19 rue du lavoir, 77118 Bazoches-les-Bray
- **Dates** : ouvert toute l'année
- **Tarifs** : sur demande
- **Contact** : 06 83 69 07 67
- **Site Internet** : <http://equilibre77.free.fr> • Mail : equilibre77@free.fr

Itinéraires canoë-kayak 9

Venez découvrir la Seine autrement grâce au canoë-kayak ! Pour les personnes disposant de leur propre canoë ou kayak, deux parcours sécurisés sont proposés :

- « Les méandres de la Seine de Gravon à Balloy » au départ de Gravon (parcours en aller-retour de 6 km).
- « La Seine, de Grisy-sur-Seine à Bray-sur-Seine » au départ de Grisy (parcours de 7 km, l'embarquement se fait à l'entrée de Grisy au niveau du bras mort et le débarquement à Bray).



la Halle de Bray-sur-Seine 10

Classée aux Monuments Historiques, cette halle accueillait à l'origine trois marchés : le marché aux veaux, le marché aux grains et le grand marché du vendredi matin (le seul toujours actif aujourd'hui).

- **Localisation** : 3 Rue du Baillage, 77480 Bray-sur-Seine

Piscine municipale de Bray-sur-Seine 11

Venez vous baigner dans une piscine en plein air, avec vue sur la Seine ! Profitez des beaux jours dans un espace agréable composé d'un bassin de natation de 25 m, d'un bassin moyen et d'un pataugeoire ainsi qu'un espace transat pour bronzer au soleil.

- **Localisation** : 445 Chemin de la Plage, 77480 Bray-sur-Seine.
- **Dates et horaires** : toute la journée les 18, 19, 20, 25 et 26 mai. En juin les mercredi après midi, toute la journée les samedis et dimanche. Le 3 juillet après midi, tous les jours à partir du 6 juillet. Tous les jours en août.
- **Contact** : 01 60 67 16 79 • Mail : mairiedebraysurSeine@orange.fr
- **Site Internet** : www.bray-sur-seine.fr

Halle fluviale communale de Bray-sur-Seine 12

Faites une halte romantique dans un cadre magnifique de verdure avec de nombreux commerces à proximité. La halte a été agrandie depuis peu.

- **Services** : eau, électricité.
- A proximité : WC.
- Un peu plus loin, près de la Mairie : WC.
- **Coordonnées** : 48° 41' 638 N - 3°24' 171 E
- **Contact** : Mairie de Bray-sur-Seine au : 01 60 67 10 11
- **Site Internet** : www.bray-sur-seine.fr



La pêche en Bassée-Montois 13

Dans le cadre de sa mission de développement du loisir pêche, la Fédération de Seine-et-Marne pour la pêche et la protection du milieu aquatique met à disposition, pour les détenteurs d'une carte de pêche départementale et interdépartementale, plus de 331 ha de plans d'eau et 650 km de rivière et canaux en Seine-et-Marne. Sur le territoire de la Communauté de Communes Bassée-Montois, le fleuve Seine, les rivières de l'Orvin, la Vieille Seine, l'Auxence, le plan d'eau fédéral de Balloy, le canal de Bray-La-Tombe et la dérivation de Beaulieu, offrent aux débutants comme aux plus aguerris, aux anciens comme aux jeunes, de multiples possibilités de techniques de pêche, dans un cadre agréable et proche de la nature. Retrouvez toutes les informations pratiques sur la pêche de loisir en Seine-et-Marne, la carte interactive des parcours de pêche et la réglementation, sur notre site internet www.federationpeche77.fr

- **Contact** : 01 64 39 03 08 • Mail : secretariat@federationpeche77.fr
- **Site Internet** : www.federationpeche77.fr



Espace Naturel de Champmorin 14

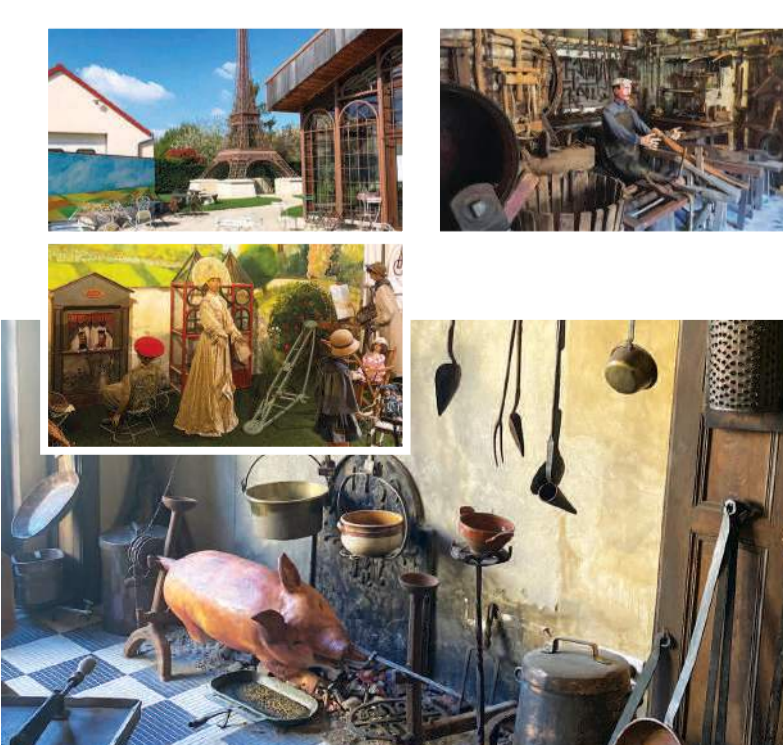
Ce site est la résultante de l'exploitation de granulats alluvionnaires. Suite à cette exploitation, un réaménagement écologique a été mis en place. Une gestion écologique est désormais assurée par les propriétaires et l'Association des Naturalistes de la Vallée du Loing et du Masif de Fontainebleau (ANLV) afin de préserver la biodiversité. Pour admirer ce site et sa faune, un observatoire (accessible aux personnes à mobilité réduite) est à votre disposition. Des affiches pédagogiques vous aideront à identifier les oiseaux que vous découvrirez. Des animations destinées aux groupes scolaires et au grand public sont organisées chaque année. Deux accès sont possibles. Un piétonnier au départ du parking des randonneurs de Balloy, l'autre en voiture (parking prévu) en suivant le balisage sur la RD 77.



Musée de la vie d'autrefois - 1800/1950 15

Le Musée de la vie d'autrefois vous invite à plonger au cœur de l'histoire de la France entre 1800 et 1950. Explorez 3 500 m² d'exposition où plus de 103 scènes grandeur nature de la vie quotidienne et des métiers d'antan vous transportent dans le quotidien de nos ancêtres. Admirez une collection unique de plus de 70 000 objets, outils et véhicules, pour un voyage immersif qui éveille la curiosité, transmet la passion du passé, et célèbre nos racines. En 2024, le Musée de la vie d'autrefois s'est enrichi de 2 scènes miniatures : La crèche provençale et Le petit train électrique de notre enfance.

- **Temps de visite conseillé** : 2 heures
- **Localisation** : Chemin des frilures, 12 route Nationale, 77134 Les-Ormes-sur-Voulzie
- **Dates** : du mardi au dimanche : horaires d'été : 9h30 à 19h • Horaires d'hiver (de la Toussaint à Pâques) : 10h à 18h • Fermé le lundi, excepté les jours de Pâques et les jours fériés • Fermé les 24, 25 et 31 décembre • Fermeture annuelle la première quinzaine de janvier
- **Tarifs** : adulte : 15 € • Enfant et 10 € (gratuit jusqu'à 6 ans) • Formule Famille : 47 € - 2 adultes et 2 enfants (5 à 17 ans) • Étudiant : 13,50 € • Demandeur d'emploi : 13,50 € • Personne à mobilité réduite : 10 €
- **Scolaires** : 9 €/pers.
- **Contact** : 01 60 58 72 07
- **Site Internet** : www.museedelaviedautresfois.com



Le cloître de Donnemarie-Dontilly 2

Le cloître, lieu de silence et de méditation, est construit au XV^e siècle au nord de l'église « Notre-Dame XIII^e siècle », à l'emplacement de l'ancien cimetière des moines bénédictins. La galerie accessible par un portail Renaissance, remploie certains éléments plus anciens, comme les colonnes; elle conduit à une chapelle des morts dite Dame Quinette.

Cet ensemble sert d'enceinte à un jardin médiéval, restitué en 1997 par Christophe Grünwald. Il a pour thème la vie et la mort, et représente l'idéalisation du Paradis. Le nombre 4, nombre des éléments, des saisons, mais aussi des Évangélistes, est à la base de l'organisation de ce jardin. Le carré central représente le Christ et les allées gravillonnées symbolisent les quatre fleuves du Paradis. Les 12 carrés plantés, représentent les douze mois de l'année, mais aussi les douze Apôtres. Les parterres bordés de grès roses sont reproduits d'après des documents anciens. Les buis taillés, plus décoratifs, évoquent les lectures symboliques du XV^e siècle. Le jardin se compose exclusivement de plantes médicinales utilisées au Moyen Âge et de fleurs dédiées à Marie, comme les lys et les roses. Cueillette interdite du fait de la toxicité de certaines plantes.

- **Localisation** : rue de l'église, 77520 Donnemarie-Dontilly
- **Dates** : tous les jours et toute l'année, de 9h à 17h
- **Tarif** : entrée libre
- **Contact** : Mairie de Donnemarie-Dontilly au : 01 64 60 21 80
- 1, rue Cottareau, 77520 Donnemarie-Dontilly
- Mail : mairie-donnemarie@wanadoo.fr
- Site Internet : www.donnemarie-dontilly.fr

Pêche à l'Étang des Sécherons 3

Étang de 7 hectares clos et surveillé où vous pourrez pratiquer la pêche sportive en eau douce et la pêche de nuit (uniquement pour les carpistes).

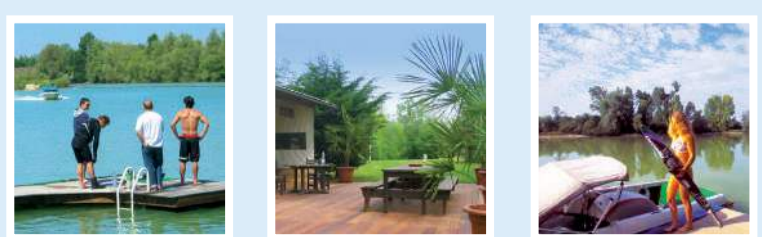
- **Localisation** : Châtenay-sur-Seine.
- **Dates** : ouvert toute l'année.
- **Tarifs** : 20 € (journalière au coup), 28 € (journalière aux carnassiers), 35 € (premiers 24 h pour carliste puis 22 € par 24 h supplémentaires ou 25 € pour la journée); les tarifs sont divisés par deux pour les demi-journées (coup et carnassiers). Pour les enfants et les adolescents jusqu'à 18 ans (sauf pêcheurs confirmés) et pour les accompagnants adultes non pêcheurs : gratuit. Pour les pêcheurs adultes en apprentissage : 5 € la session.
- **Contact** : Centre de pêche Les Sécherons : 06 44 11 09 61
- **Site Internet** : www.lessecherons.com • Mail : info@lessecherons.com

- **Les plus** : Pas d'herbiers, possibilité de pêcher en float tub (autotourne, hivert), accueil de groupes (associations, CE, anniversaires), location de barques (coup et carnassiers), services gratuits (prêt de barbecues et de douches solaires, recharge de batteries de téléphone et de bateaux amorceurs).

Ski nautique à l'Étang de la Souricière 4

Dans un havre de verdure et de sérénité vous pourrez pratiquer le ski nautique, Wake Board, Wake Skate et Foil Tracté pour tous niveaux, du débutant au compétiteur. Organisation de stage. Sur plus de 33 hectares, vous profiterez en toute quiétude de plusieurs plages de sable, de jardins et, pour les amoureux de la nature, d'un bois resté sauvage, refuge d'espèces rares d'oiseaux migrateurs.

- **Localisation** : Étang de la Souricière, Route de Balloy, 77118 Gravon.
- **Dates** : avril au 15 octobre. Ouvert tous les jours de 10h à 19h. Sur réservation.
- **Tarifs** : en fonction de l'âge et de la période.
- **Contact** : Aqu'Aventure - Gilles Cambay : 01 64 31 27 59
- **Site Internet** : www.skiaventure.com
- **Mail** : info@skiaventure.com



Écomusée Bassée-Montois 5

Au cœur du Montois, dans le charmant village de Luisetaines, situé à 15 km au sud-ouest de Provins, vous trouverez cet écomusée, installé dans l'ancien presbytère de la commune. Vous remarquerez le porche d'entrée, datant de 1804. Vous y découvrirez la vie de vos parents, grands-parents et arrière-grands-parents à travers les outils et objets utilisés au quotidien, exposés en 20 thèmes différents : travail du grain, vêtements anciens, modèles réduits, laiterie, religion... Le tout réuni dans une collection rassemblant 750 objets, témoins de ce passé si proche, mais si loin déjà ! A l'intérieur d'un nouveau bâtiment vous découvrirez un atelier de charbon des années 1850-1870.

Fête de la Ferme le 7 juillet. Fête de la Pomme le 6 octobre.



- **Localisation** : 26 Grande Rue, 77520 Luisetaines
- **Dates** : Du 1^{er} mai au 30 septembre, les 1^{ers} et 3^{èmes} week-ends de chaque mois, de 14h à 17h30. Possibilité de visites sur rendez-vous.
- **Tarifs** : 5 € par personne. Gratuit jusqu'à 12 ans.
- **Contact** : 01 64 08 68 55 ou 06 19 08 70 47
- **Mail** : ecomuseebassee montois@gmail.com

La Ferme de Sigy 6

La « Ferme de Sigy » est spécialisée dans la fabrication des produits laitiers de qualité. Tous les produits sont réalisés à partir de lait 100% frais de qualité exceptionnelle de la Brie. Leur transformation est obtenue selon des techniques artisanales afin de préserver leurs saveurs et leurs bienfaits. Les yaourts aromatisés ainsi que les crèmes dessert sont à base d'arômes 100% naturels. Les yaourts nature, faisselles et fromages blancs ont une onctuosité naturelle sans aucun conservateur ou colorant.

- **Localisation** : 1 Route Luisetaines, 77520 Sigy
- **Dates** : Toute l'année. Du lundi au Samedi de 9h à 16h. Fermé le dimanche.
- **Contact** : 09 88 28 41 77
- **Site Internet** : www.fermedesigy.fr • Mail : ferme.de.sigy@gmail.com



Les Ailes de la Bassée 7

Découvrez notre belle région autrement ! Nous vous proposons de survoler les territoires de la Bassée, du Montois et du Provinois... avec la tête dans les nuages ! Contactez les Ailes de la Bassée pour un baptême de l'air en ULM.

- **Localisation** : Base de Neuvery, rue des Gravieres, 77480 Jaulnes
- **Dates** : tous les week-ends ou sur rendez-vous.
- **Tarifs** : 45 € (15 minutes) - 70 € (30 minutes) - 125 € (50 minutes) par personne.
- 40€ (15 minutes) à partir de 3 personnes.
- **Contact** : 06 07 26 11 39 • Mail : lesailesdelabassee@yahoo.fr

